

Yapı İyileştirme Çalışmaları

Balsu olarak Rainforest Alliance iş birliğiyle yürütmekte olduğumuz "Sürdürülebilir Fındık Köyleri Projesi" kapsamında mevsimlik gezici tarım işçilerinin konaklama alanlarında yenileme çalışmaları yapıyoruz.

Sakarya ili Ferizli ilçesine bağlı Bakırlı ve Karadiken Mahallelerinde bulunan ve toplamda 75 mevsimlik tarım işçisinin her yıl 2 ay süre ile konakladığı yapılar tespit edilerek ihtiyaçları belirlenmiş ve iyileştirme çalışmaları tamamlanmıştır.



HAZİRAN 2022

Bakırlı mahallesinde bulunan yapıda; çatı çökmesi, rutubet sorunu, eksik ve kırık cam problemleri giderilmiş, elektrik tesisatları onarılmıştır. Karadiken mahallesinde ise tuvalet ve banyo yenilenerek, iç sıva ve boya problemleri giderilmiştir.

Balsu olarak 2017 yılından beri mevsimlik gezici tarım işçilerinin yaşam ve barınma koşullarının iyileştirilmesi için çalışmalar gerçekleştiriyoruz. Bölgeye gelen mevsimlik gezici tarım işçilerinin konaklama alanlarının insan onuruna yakışır bir şekilde olmasının bahçe sahipleri ve işçiler arasındaki ilişkileri güçlendirdiğini gözlemlemekteyiz.

İnsan onuruna yakışır bir şekilde yaşayan işçi gruplarının çalışma saatlerinde daha üretken oldukları tespit edilmiştir. Yaşam alanlarında yapılan iyileştirmeler ayrıca, bahçeye gitmeyen evde kalan çocukların psikososyal ve fiziksel gelişimlerine önemli katkılar sunmaktadır.



AĞUSTOS 2022

2024 yılında tamamlanması hedeflenen proje kapsamında konaklama alanlarına yönelik yenileme ve iyileştirme çalışmaları devam edecektir.

Batı ve Doğu Karadeniz İllerinde Fındık Hasadı

Mevsimlik gezici tarım işçileri, çavuş/dayıbaşı diye adlandırılan tarım iş aracıları eşliğinde Doğu ve Güneydoğu Bölgelerinden; fındık hasadında ortalama iki ay çalışmak için Karadeniz Bölgesi'ne göç etmektedir.

Her yıl olduğu gibi bu sene de, hasat dönemi başlamadan önce tedarik zincirimizdeki tarım iş aracıları ile temasa geçip işçi gruplarına dair bilgiler aldık. Bu yıl gerçekleştirdiğimiz 100'ün üzerinde görüşme sonucuna göre, Balsu tedarik zincirindeki işçilerin yüzde 15'i çadırlarda konaklarken geriye kalan işçiler müstemilat/işçi evlerinde konaklamaktadır.

Ağustos ayının ilk haftası itibariyle hasat bölgelerine gelmeye başlayacağını belirten tarım iş aracıları geçen senelere kıyasla ulaşım maliyetinin önemli ölçüde arttığını ve bir işçinin yaklaşık 10 gününü sadece ulaşım maliyetini karşılamak için çalışması gerektiğinin hesaplandığını belirtti.



Ulaşım maliyetlerinde yaşanan ciddi artış, çalışma saatleri ve yerel işçilere kıyasla ücret farklılığı sebebiyle bölgeye işçi getirmenin sorun oluşturacağı tarım iş aracıları tarafından sıklıkla dile getirilmiştir. Balsu olarak 2018 yılından beri tarım iş aracıları ve işçi destek programımız sayesinde, yetkili makamlarla iş birliği halinde kayıtlı istihdam üzerine çalışıyoruz.



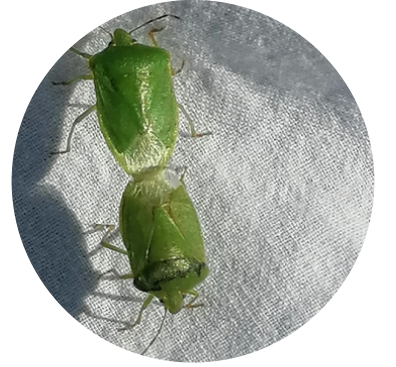
Hasat zamanı bölgeye gelen işçilere, tarım iş aracılarına ve bahçe sahiplerine iyi sosyal uygulamalar, iş sağlığı ve güvenliği eğitimleri düzenleyip kişisel koruyucu ekipman desteği sağlıyoruz. Her sene güçlendirdiğimiz program içeriğimizi sahadan alınan geri bildirimler doğrultusunda işçilerin ihtiyaçlarına göre güncellemekteyiz.

Balsu olarak işçi gruplarının insana yakışır yaşam ve çalışma koşullarına erişmeleri için temiz suya erişim, mobil WC ve barınma koşullarında tadilat vb. iyileştirme faaliyetleri yürütmekteyiz. Çocuk işçiliği ile mücadele kapsamında ise Genç Hayat Vakfı işbirliğiyle, çocukların eğitim hakkını desteklemek ve fındık tedarik zincirinde çocuk işçiliği konusunda farkındalık yaratmak amacıyla yaz okulları ve güvenli alanlar oluşturuyoruz.

Rekolte ve Kalite 2022

Geçtiğimiz aylarda vurguladığımız gibi, bu sene bir önceki seneye kıyasla fındıkta hastalık ve zararlı çıkış tarihleri ortalama 10 gün gecikmiştir. Sıcaklık artışının Nisan ayının sonlarına doğru olması fındıkta vejetasyon gelişimini geciktirmiştir. Vejetasyon sürecinin başlaması ile ise mantar ve bakteriyel hastalıkların arttığı tespit edilmiştir.

Özellikle hava sirkülasyonunun olduğu, rüzgârın daha fazla temas ettiği noktalarda görülen bu hastalığın verime olumsuz etkisi bilinmektedir. Bu sene, yeşil kokarca ve emici böceklerin zararının geçtiğimiz senelere göre daha fazla olduğu tespit edilmiştir. Temmuz ayında bu böceklerin zararı ve sıcaklık artışından kaynaklı su stresinin fındıklarda dökülmeye sebebiyet vermesi olasıdır.



Botrytis cineria ve bakteriyel yanıklık gibi hastalıkların artışı ve meyve kalitesi üzerindeki etkileri ile ilgili sahadan geri bildirimler almaktayız.

Ayrıca son birkaç yıldır iklim değişikliğine bağlı olarak fındıkta dişi ve erkek çiçeklerin farklı zamanlarda üreme olgunluğuna gelmesi, tozlaşmayı, buna bağlı olarak da döllemeyi olumsuz etkilemiştir.

Tüm bu etmenlerin bakanlık, birlikler, ziraat odaları tarafınca açıklanan rekolte tahminleri üzerinde olası etkisi dikkate alınmalıdır.

Ayvacık Ziraat Odası Bahar Şenliği



Ayvacık Yerel Eylem Grubu, Ayvacık Ziraat Odası ve Ayvacık Belediyesinin düzenlemiş olduğu Ayvacık Geleneksel 8. Bahar Şenliğine Balsu olarak katılım gerçekleştirdik.

Stant açtığımız şenlikte çiftçilerimize sürdürülebilir fındık yetiştiriciliği ile gerekli bilgilendirmeleri yaptık ve bahçelerde ot mücadelesi için motorlu ekipman desteği sağladık. Ayrıca, çiftçilerimize sürdürülebilir tarıma geçişlerini hızlandıracak aktivitelerinde her zaman onların destekçisi olacağımızın taahhüdünü verdik.

Bireysel Çiftçi Koçluğu

Temmuz ayı boyunca fındık bahçelerinde budama, gübreleme, hastalık ve zararlı gibi konularda gözlem ve tespit yapıldı.

Zarar görmüş dal ve ocaklara yerinde müdahale edilerek, yapılacak uygulamalar üreticiye bahçelerinde aktarıldı.

Hastalık ve zararlı olarak Amerikan beyaz kelebeği ve yeşil kokarca zararlıları ile külleme hastalığının takibi yapılmış ve çiftçilere uygulamalar konusunda teknik destek sağlanmıştır.

Kahverengi kokarca zararlısı tespiti için belirlenen noktalara yapışkan feromon tuzaklar asılmıştır ve takibi düzenli olarak yapılmaktadır.

Özellikle Batı Karadeniz sahil kesimlerinde Amerikan beyaz kelebeğinde artış beklenmektedir, bu kapsamda alınabilecek önlemler sosyal medya hesaplarımızdan ve bahçe ziyaretleriyle üreticilerimize aktarılmaktadır.



Ayrıca bu dönemde üreticilerimizin bahçelerinden yaprak numunesi alınmıştır, fındığın bir sonraki sezona hazırlanması için bitkinin besin değerlerine göre besleme programı uygulanması amaçlanmıştır.

Saha ziyaretlerinde fındığın sosyal, ekonomik ve çevresel etkileri değerlendirilirken, hasat tarihlerinin ve hasat yönteminin doğru belirlenmesinin ve hasat sonrası harmana da gereken özenin gösterilmesinin önemi vurgulanmıştır.